

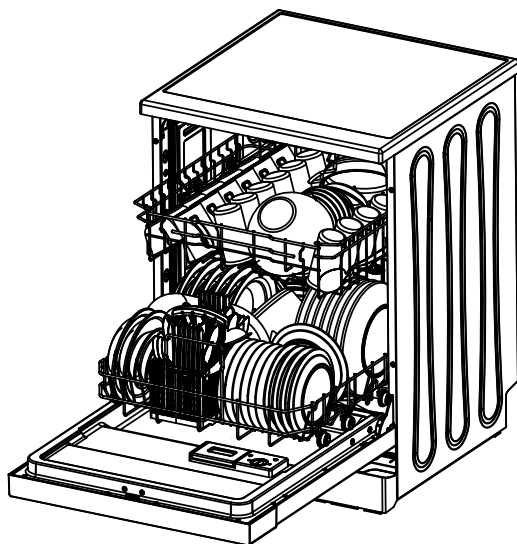
Curtiss

MANUEL D'UTILISATION

GLV13C47W

GLV13C47S

FR



LAVE-VAISSELLE

TABLE DES MATIERES

Consignes de sécurité importantes	-1-
Installation	-5-
Instruction d'opération	-8-
Première utilisation	-9-
Utilisation de produits de nettoyage	-15-
Programme de lavage recommandé en fonction de la vaisselle	-19-
Entretien	-21-
Dépannage	-23-
Spécifications techniques	-26-
Enlèvement des appareils ménagers usagés	-27-



Séparez les éléments avant de trier



CET APPAREIL EST DESTINE A UN
USAGE

DOMESTIQUE UNIQUEMENT!

Veuillez lire attentivement toutes les
instructions avant la première utilisation et
conservez-les pour une référence ultérieure.

Consignes de sécurité importantes



ATTENTION !

Lorsque vous utilisez votre lave-vaisselle, veuillez suivre les précautions de base, y compris les suivantes :



ATTENTION ! L'HYDROGENE EST EXPLOSIF

Dans certaines conditions, de l'hydrogène peut être produit dans un système d'eau chaude qui n'a pas été utilisé depuis deux semaines ou plus. L'HYDROGÈNE GAZ EST EXPLOSIBLE. Si le système d'eau chaude n'a pas été utilisé pendant une telle période, avant d'utiliser le lave-vaisselle, ouvrez tous les robinets d'eau chaude et laissez l'eau couler pendant plusieurs minutes. Cela libérera un peu d'hydrogène accumulé. Le gaz est inflammable, ne fumez pas et n'utilisez pas de flamme nue dans ce cas-là.



ATTENTION ! UTILISATION APPROPRIÉE

1. N'abusez pas, ne vous asseyez pas et ne vous tenez pas debout sur la porte ou le panier à vaisselle du lave-vaisselle.
2. Ne touchez pas l'élément chauffant pendant ou immédiatement après l'utilisation.
3. N'utilisez pas votre lave-vaisselle à moins que tous les panneaux du boîtier ne soient correctement mis en place. Ouvrez la porte très soigneusement lorsque le lave-vaisselle est en fonctionnement. Il y a un risque que de l'eau coule.
4. Ne placez aucun objet lourd ou ne vous tenez pas debout sur la porte lorsqu'elle est ouverte. L'appareil pourrait s'incliner vers l'avant.
5. Lors du chargement des objets à laver :
 - Localisez les objets pointus pour éviter d'endommager le joint de la porte;

— Posez les couteaux tranchants avec les poignées vers le haut pour réduire le risque de blessures causées par des coupures; Attention : Les couteaux et autres outils à pointe pointue doivent être chargés dans le panier avec leurs pointes vers le bas ou placés horizontalement.

6. Lorsque vous utilisez votre lave-vaisselle, il faut éviter que les objets en plastique soient en contact avec l'élément chauffant.

7. Vérifiez si le récipient à détergent est vide à la fin du cycle de lavage.

8. Ne lavez pas d'objets en plastique à moins qu'ils ne soient marqués sécurité au lave-vaisselle ou l'équivalent. Pour les objets en plastique non marqués, consultez les recommandations du fabricant.

9. Utilisez uniquement des détergents et des liquides de rinçage conçus pour les lave-vaisselles automatiques. Utilisez le détergent approprié, et non pas du savon ou du liquide vaisselle.

10. D'autres moyens hors tension doivent être incorporés dans le câblage fixe avec une séparation de contact d'au moins 3 mm à tous les pôles.

11. Éloignez les enfants du détergent et du liquide de rinçage, éloignez-les de la porte ouverte du lave-vaisselle, car il pourrait rester du détergent à l'intérieur.

12. Ces instructions doivent également être obtenues auprès du fabricant ou du fournisseur responsable.

13. Pour vous protéger contre le risque de choc électrique, ne plongez pas l'appareil, ni le cordon ou la fiche dans l'eau ou tout autre liquide.

14. Cet appareil peut être utilisé par les enfants âgés de 8 ans et plus, les personnes ayant des capacités physiques, sensorielles ou mentales réduites ou qui manquent d'expérience et de connaissances si elles ont reçu une surveillance ou des instructions concernant l'utilisation de l'appareil de manière sûre et elles ont connu les dangers encourus.

15. Les enfants ne doivent pas jouer avec cet appareil. Le nettoyage et la maintenance par l'utilisateur ne doivent pas être effectués par des enfants sans surveillance.

16. Les détergents du lave-vaisselle sont fortement alcalins. Ils peuvent être extrêmement dangereux s'ils sont mangés. Évitez tout contact avec la peau et les yeux et éloignez les enfants du lave-vaisselle lorsque la porte est ouverte.
17. La porte ne doit pas être en position ouverte, car cela pourrait causer un risque de chute.
18. Si le câble d'alimentation est endommagé, il doit être remplacé par le fabricant ou son agent de service ou une personne ayant une qualification similaire pour éviter tout risque imprévu.
19. Veuillez traiter les matériaux d'emballage.
20. Lors de l'installation, l'alimentation électrique ne doit pas être excessivement ou dangereusement pliée ou aplatie.
21. Ne modifiez pas les contrôles.
22. L'appareil doit être raccordé au réseau de distribution d'eau avec des nouveaux ensembles de tuyaux et les anciens ensembles de tuyaux ne doivent pas être réutilisés.
23. Assurez-vous que le tapis ne doit pas bloquer les ouvertures de la base inférieure.
24. Utilisez le lave-vaisselle uniquement pour la fonction prévue.
25. Le lave-vaisselle n'est conçu que pour l'usage à l'intérieur.
26. Cet appareil est destiné à être utilisé dans des applications domestiques et analogues telles que:
 - les coins cuisines réservés au personnel des magasins, bureaux et autres environnements professionnels;
 - les fermes;
 - l'utilisation par les clients des hôtels, motels et autres environnements à caractère résidentiel;
 - les environnements de type chambres d'hôtes.
27. Le nombre maximum d'emplacements à laver est de 13.
28. La pression d'entrée d'eau maximale est de 1,0 MPa, et la pression d'entrée d'eau minimale est de 0,04 MPa.

**LISEZ ET RESPECTEZ CES INFORMATIONS DE SÉCURITÉ
CONSERVEZ ATTENTIVEMENT CES INSTRUCTIONS**



ATTENTION !

1. Les matériaux d'emballage pourraient être dangereux pour les enfants !
2. Afin de traiter l'emballage et l'équipement, veuillez vous rendre dans un centre de recyclage.
3. Coupez le câble d'alimentation et rendez la porte fermée et le dispositif inutilisable.
4. L'emballage en carton est fabriqué par du papier recyclé et doit être traité dans la collecte de déchets de papier pour le recyclage.
5. En garantissant que ce produit est correctement traité, vous contribuerez à la prévention des conséquences négatives potentielles sur l'environnement et la santé humaine, qui pourraient autrement être causées par une manipulation inappropriée des déchets de ce produit.
6. Pour plus d'informations sur le recyclage de ce produit, veuillez contacter le service local de votre ville et votre service de traitement des déchets ménagers.

Déballage

1. Déballez, remballez et transportez

Lors de l'ouverture de l'emballage, n'oubliez pas l'emplacement des accessoires de l'appareil, reconditionnez le produit et vérifiez-le attentivement avant l'expédition.

2. Pendant le transport, ne soulevez pas et ne tirez pas sur la porte ou la poignée de porte.
3. Lors du déplacement, veuillez opérer sur un sol plat. Veuillez éviter les fortes vibrations et les chocs.

**LISEZ ET RESPECTEZ CES INFORMATIONS DE SÉCURITÉ
CONSERVEZ ATTENTIVEMENT CES INSTRUCTIONS**

Installation

- ▲ Conservez ce manuel d'instructions dans un endroit sûr pour pouvoir vous y reporter ultérieurement. Si l'appareil est vendu, donné ou déplacé, veuillez vous assurer que le manuel est conservé avec la machine, afin que le nouveau propriétaire puisse bénéficier des conseils qu'il contient.
- ▲ Veuillez lire attentivement ce manuel d'utilisateur: il contient des informations importantes pour une installation, une utilisation et une maintenance sûres de l'appareil.
- ▲ Si vous devez déplacer l'appareil à tout moment, maintenez-le en position verticale; s'il est absolument nécessaire, il peut être incliné sur le dos.

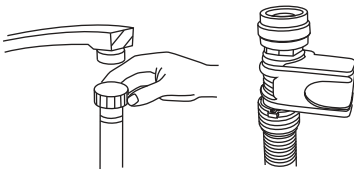
Positionnement et nivellement

1. Retirez l'appareil de tous ses emballages et vérifiez qu'il n'a pas été endommagé pendant le transport. S'il a été endommagé, contactez le revendeur et ne poursuivez pas le processus d'installation.
2. Vérifiez le lave-vaisselle en le plaçant de sorte que ses côtés ou son panneau arrière soient en contact avec les armoires adjacentes ou même avec le mur. Cet appareil peut également être encastré sous un seul plan de travail.
3. Placez le lave-vaisselle sur un sol plat et solide. Si le sol est irrégulier, vous pouvez régler les pieds avant de l'appareil jusqu'à ce qu'il atteigne une position horizontale (l'angle d'inclinaison ne doit pas dépasser 2 degrés). Si l'appareil est mis à niveau correctement, il sera plus stable et beaucoup moins susceptible de bouger ou de provoquer des vibrations et du bruit pendant son fonctionnement.

Relier les approvisionnements en eau et en électricité

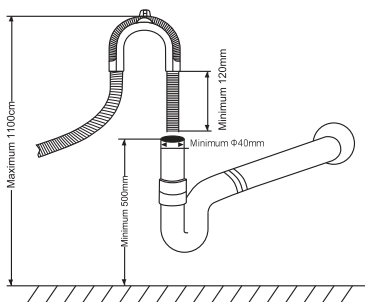
- ▲ Le raccordement aux alimentations en eau et en électricité ne doit être effectué que par un technicien qualifié.
- ▲ Le lave-vaisselle ne doit pas reposer sur les tuyaux d'eau ni sur le câble d'alimentation électrique.
- ▲ L'appareil doit être connecté au réseau d'alimentation en eau à l'aide d'une nouvelle tuyauterie. N'utilisez pas de vieille tuyauterie.

★ Raccordement du tuyau d'arrivée d'eau



Raccordement du tuyau de sortie d'eau

Raccordez le tuyau d'alimentation en eau froide à un raccord fileté de 3/4 (inch) et assurez-vous qu'il est bien serré. Si les conduites d'eau sont neuves ou n'ont pas été utilisées pendant une période prolongée, laissez l'eau couler pour que son eau soit claire et exempte d'impuretés. Si cette précaution n'est pas prise, il y a un risque de blocage de l'arrivée d'eau et d'endommagement de l'appareil.



Installez le tuyau de drainage de votre machine sur le tuyau de drainage sans plier.

Si la longueur du tuyau n'est pas suffisante, adressez-vous au service après-vente agréé pour une rallonge réalisée dans le même matériau que l'original.

Rappelez-vous que la longueur du tuyau ne doit pas dépasser 4 mètres, même avec une rallonge.

Si le tuyau de vidange est plus long de 4 m. la vaisselle ne sera pas nettoyée correctement fixez fermement votre tuyau au tuyau de drainage pour éviter qu'il ne se détache pendant le processus de lavage

Connexion électrique

Avant d'insérer la fiche dans la prise électrique, assurez-vous que:

La prise est mise à la terre et est conforme à la réglementation en vigueur;

La prise peut supporter la charge maximale de l'appareil indiquée sur la plaque signalétique située à l'intérieur de la porte (voir la description de l'appareil);

La tension d'alimentation est comprise dans les valeurs indiquées sur la plaque signalétique à l'intérieur de la porte.

La prise est compatible avec la fiche de l'appareil. Si ce n'est pas le cas, demandez à un technicien agréé de remplacer la fiche (voir l'assistance); n'utilisez pas de rallonges ni de prises multiples.

★ Pour facultatif

- ▲ Une fois l'appareil installé, le câble d'alimentation et la prise électrique doivent être facilement accessibles.
- ▲ Le câble ne doit pas être plié ou comprimé.
- ▲ Si le câble d'alimentation est endommagé, il doit être remplacé par le fabricant ou son service d'assistance technique afin de prévenir tous les dangers potentiels (voir l'assistance).
- ▲ La société ne peut être tenue responsable des incidents survenant si ces réglementations ne sont pas respectées.

Conseils concernant le premier cycle de lavage

Une fois l'appareil installé, juste avant le premier cycle de lavage, remplissez complètement le distributeur de sel et ajoutez-lui environ 2 kg de sel (voir le Produit de rinçage et sel raffiné). L'eau peut déborder: c'est normal et n'est pas préoccupant. Il est également normal que le voyant FAIBLE TENUEUR EN SEL continue de clignoter pendant quelques cycles après le chargement du sel.

Positionner l'appareil

Placez l'appareil à l'emplacement souhaité. Le dos doit reposer contre le mur derrière lui et les côtés, le long des armoires ou du mur adjacents. Le lave-vaisselle est équipé de tuyaux d'alimentation en eau et de tuyaux de vidange pouvant être placés à droite ou à gauche pour faciliter une installation correcte.

Mise à niveau de l'appareil

Une fois que l'appareil est positionné, réglez les pieds (en les vissant ou les dévissant) pour régler la hauteur du lave-vaisselle et le mettre à niveau. Dans tous les cas, l'appareil ne doit pas être incliné de plus de 2 °.

REMARQUE: La hauteur maximale de réglage des pieds est de 20 mm.

Comment drainer l'excès d'eau des tuyaux

Si l'évier est à une hauteur de 1000 mm du sol, l'excès d'eau dans les tuyaux ne peut pas être drainé directement dans l'évier. Il sera nécessaire de drainer l'excès d'eau des tuyaux dans un bol ou un récipient approprié tenu à l'extérieur et plus bas que l'évier.

Sortie d'eau

Connectez le tuyau de vidange d'eau. Le tuyau de vidange doit être correctement installé pour éviter les fuites d'eau.

Assurez-vous que le tuyau d'arrivée d'eau n'est pas plié ou écrasé.

Tuyau d'extension

Si vous avez besoin d'une rallonge de tuyau de vidange, veillez à utiliser un tuyau de vidange similaire.

Il ne doit pas dépasser 4 mètres; sinon, l'effet de nettoyage du lave-vaisselle pourrait être réduit.

Siphon de connection

La connexion de déchets doit être à une hauteur comprise entre 50 cm (minimum) et 100 cm (maximum) à partir du bas de la parabole. Le tuyau d'évacuation de l'eau doit être fixé à l'aide d'un collier de serrage.

Démarrage du lave-vaisselle

Les points suivants doivent être vérifiés avant de démarrer le lave-vaisselle:

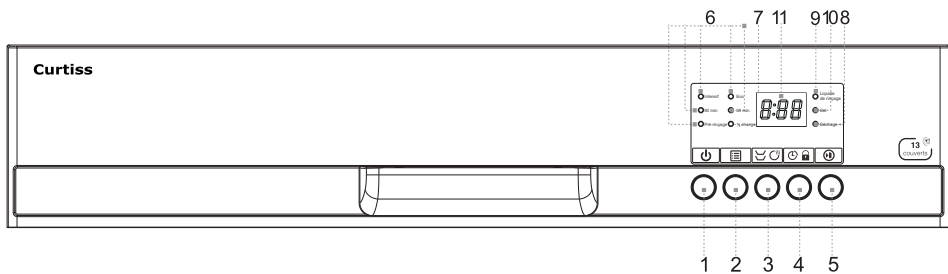
1. Que le lave-vaisselle soit de niveau et bien fixé
2. Si l'arrivée d'eau est ouverte
3. S'il y a des fuites au niveau des connexions des conduits
4. Si les câbles électriques sont bien connectés
5. Si le lave-vaisselle est sous tension
6. Si les gaines d'évacuation et d'arrivée d'eau sont bien connectées
7. Tous les matériaux d'emballage et les documents doivent être sortis du lave-vaisselle

Attention

Après l'installation, veuillez mettre ce manuel dans les sacs d'imprimés.

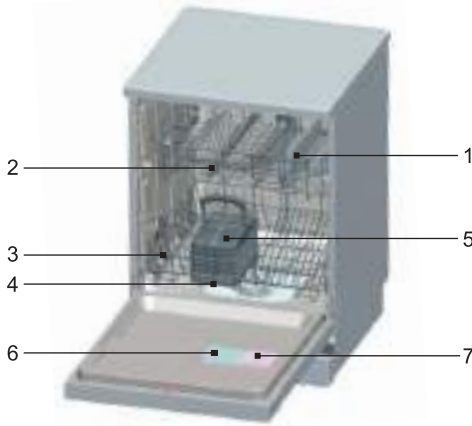
Le contenu de ce manuel est très utile pour les utilisateurs.

Panneau de Contrôle



1. Bouton Marche/Arrêt: pour allumer/éteindre l'alimentation.
2. Bouton de sélection de programme: appuyez sur le bouton pour sélectionner le programme.
3. Bouton ½ charge/Séchage +: appuyez sur ce bouton pour choisir l'une des fonctions: ½ charge, Séchage + ou les deux fonctions
4. Bouton Départ différé/bouton de verrouillage de l'enfant: Le délai de démarrage vous permet de retarder automatiquement le démarrage de tout cycle jusqu'à 24 heures. Le «bouton de verrouillage de l'enfant» sera disponible lorsque vous appuierez sur le bouton pendant 3 secondes et «LO» (clignotera 6 fois sur les affichages numériques).
5. Bouton de démarrage/Pause: L'appareil démarrera ou mettra en pause le cycle de lavage prévu.
6. Voyant du programme: Lorsque vous sélectionnez un programme de lavage, le voyant correspondant s'affiche.
7. Indicateur de demi-charge: l'indicateur de demi-charge s'allume lorsque la fonction supplémentaire de demi-charge est sélectionnée.
8. Voyant Séchage +: il s'allume lorsque la fonction Séchage + est sélectionnée.
9. Indicateur de remplissage du liquide de rinçage: L'indicateur s'allume lorsque le distributeur doit être rempli.
10. Indicateur de remplissage en sel: L'indicateur s'allume lorsque l'adoucisseur doit être rempli.
11. Affichage numérique: affiche la durée restante, les codes de dysfonctionnement et le délai.

Caractéristiques du Lave-vaisselle



Vue de face

- 1 Panier supérieur
- 2 Bras d'aspersion
- 3 Panier inférieur
- 4 Adoucisseur d'eau
- 5 Panier à couverts
- 6 Distributeur de détergent
- 7 Distributeur de liquide de rinçage

Première utilisation

Avant d'utiliser votre lave-vaisselle pour la première fois :

- A. Adoucisseur d'eau
- B. Versez 500 ml d'eau dans le récipient de sel et puis remplissez du sel dans le lave-vaisselle
- C. Remplissez le distributeur d'agent de rinçage
- D. Fonction du détergent

A. Adoucisseur d'Eau

L'adoucisseur d'eau est conçu pour éliminer les minéraux et les sels de l'eau, ce qui pourrait provoquer un effet nocif ou défavorable sur le fonctionnement de l'appareil. Plus la teneur en ces minéraux et sels est élevée, plus l'eau est dure. L'adoucisseur doit être ajusté en fonction de la dureté de l'eau dans votre région. Votre autorité locale de l'eau peut vous conseiller sur la dureté de l'eau dans votre région.

Réglage

La quantité de sel distribuée peut être définie de H0 à H7.

Le sel n'est pas nécessaire à la valeur définie H0.

- 1. Connaissiez la valeur de la dureté de votre eau du robinet. Votre compagnie de distribution d'eau vous aidera à ce point.
- 2. La valeur définie peut être trouvée dans le tableau de duretés de l'eau.
- 3. Fermez la porte.
- 4. Activez l'interrupteur « Marche/Arrêt »
- 5. Appuyez sur le bouton « Pause », puis appuyez sur le bouton « Programme » pendant 5 secondes. La sonnerie retentit une fois et H...s'affiche sur l'écran numérique (la valeur définie d'usine et H4).

Table de dureté de l'eau

Dureté de l'eau		Mmol/l	valeur définie sur la machine
°Clark	Champ		
0-8	Doux	0-1,1	H0
9-10	Doux	1.2-1.4	H1
11-12	Médium	1.5-1.8	H2
13-15	Médium	1.9-2,1	H3
16-20	Médium	2.2-2.9	H4
21-26	Dure	3.0-3.7	H5
27-38	Dure	3.8-5.4	H6
39-62	Dure	5.5-8.9	H7

Pour changer le réglage :

1. Appuyez sur le bouton « Pause ». Chaque fois que vous appuyez sur le bouton, la valeur définie augmente d'un niveau ; lorsque la valeur atteint H7, l'affichage revient à H0 (Désactivé).
2. Appuyez sur le bouton 'Programme'. Le réglage choisi est maintenant enregistré.

Contactez votre office des eaux local pour obtenir des informations sur la dureté de votre alimentation en eau.

B. Remplissage du Sel dans l'Adoucisseur.

Utilisez toujours du sel destiné à être utilisé avec un lave-vaisselle

REMARQUE : Si votre modèle n'est pas équipé d'adoucisseur d'eau, vous pouvez ignorer cette section.

ADOUCCISSEUR D'EAU

La dureté de l'eau varie selon les lieux. Si de l'eau dure est utilisée dans le lave-vaisselle, des dépôts se formeront sur la vaisselle et les ustensiles.

L'appareil est équipé d'un adoucisseur spécial qui utilise des sels spécialement conçus pour éliminer la chaux et les minéraux dans l'eau.

Le récipient de sel se trouve sous le panier inférieur et doit être rempli comme suit : Attention !

N'utilisez que du sel spécialement conçu pour le lave-vaisselle ! Tous les autres types de sel non spécialement conçus pour être utilisés dans un lave-vaisselle, notamment le sel de table, endommageront l'adoucisseur d'eau. En cas de dommages causés par l'utilisation de sel inapproprié, le fabricant ne donne aucune garantie et n'est pas responsable de tous dommages causés.

Ne remplissez de sel qu'avant d'activer l'un des programmes de lavage complets. Cela évitera tout grain de sel ou toute eau salée, qui peut avoir été fendu, restant sur le bas de la machine pendant une période de temps, ce qui pourrait provoquer la corrosion. Après le premier cycle de lavage, le voyant du panneau de commande s'allumera.



- A. Retirez le panier inférieur, puis dévissez et retirez le couvercle du récipient de sel. 1
- B. Si vous remplissez le récipient pour la première fois, remplissez 2/3 de son volume avec de l'eau (environ 500 ml). 2

- C. Placez l'extrémité de l'entonnoir (fourni) dans le trou et introduisez environ 2 kg de sel. Il est normal qu'une petite quantité d'eau sorte du récipient de sel
- D. Vissez soigneusement le couvercle.
- E. Généralement, le voyant d'avertissement du sel s'éteint dans les 2 à 6 jours suivant le remplissage du récipient de sel.

REMARQUE : 1. Le récipient de sel doit être rempli lorsque le voyant d'avertissement du sel sur le panneau de commande s'allume. Bien que le récipient de sel soit suffisamment rempli, le voyant ne doit pas s'éteindre avant que le sel ne se dissolve complètement. S'il n'y a pas de voyant d'avertissement du sel sur le panneau de commande (pour certains modèles), vous pouvez juger le temps de remplissage du sel dans l'adoucisseur en fonction des cycles exécutés par le lave-vaisselle (voir le schéma ci-dessous).

2. S'il y a des déversements de sel, un programme de trempage peut être exécuté pour les éliminer.

C. Remplissage du distributeur de liquide de rinçage

Fonction du liquide de rinçage

Le liquide de rinçage est automatiquement rempli lors du dernier rinçage, assurant ainsi un rinçage complet, un séchage sans taches et sans traces.

Attention !

Utilisez uniquement le liquide de rinçage de marque pour le lave-vaisselle. Ne remplissez jamais le distributeur de liquide de rinçage avec d'autres substances (par exemple, un agent de nettoyage et un détergent liquide pour le lave-vaisselle). Cela endommagera l'appareil.

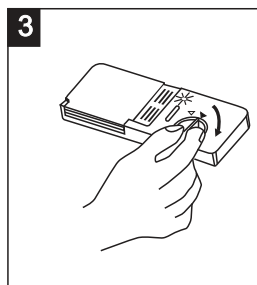
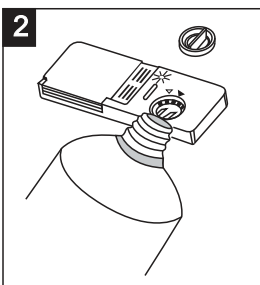
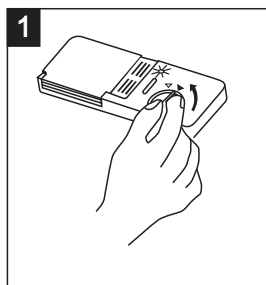
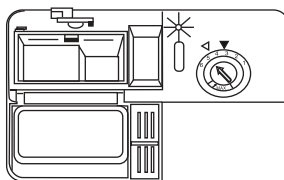
Quand faut-il remplir le distributeur de liquide de rinçage?

S'il n'y a pas de voyant d'avertissement de liquide de rinçage sur le panneau de commande, vous pouvez déterminer la quantité de liquide de rinçage à l'aide de la couleur de l'indicateur de niveau optique "D" situé à côté du couvercle. Lorsque le récipient de liquide de rinçage est plein, l'indicateur est noir. A mesure que le liquide de rinçage diminue, la taille du point noir diminue. Vous ne devez jamais laisser le liquide de rinçage en-dessous de 1/4.

Au fur et à mesure que le liquide de rinçage diminue, la taille du point noir sur l'indicateur de niveau du liquide de rinçage change, comme illustré ci-dessous.

- Plein
- 3/4 plein
- 1/2 plein
- 1/4 plein - devrait remplir pour éliminer les taches
- Vide

▶D (Indicateur de liquide de rinçage)



- 1 Pour ouvrir le distributeur tournez le couvercle sur la flèche "ouverte" (à gauche) et soulevez-le.
- 2 Versez le liquide de rinçage dans le distributeur en veillant à ne pas trop remplir.
- 3 Remettez le couvercle en place en l'alignant avec la flèche "ouverte" et en le passant à la flèche « fermée » (à droite).

Le liquide de rinçage est libéré lors du dernier rinçage pour empêcher l'eau de former des gouttelettes sur les vaisselles qui pourraient laisser des taches et des traînées. Il améliore également le séchage en permettant à l'eau de recouvrir les vaisselles. Les lave-vaisselles sont conçus pour utiliser des liquides de rinçage liquides. Le distributeur de liquide de rinçage est situé à l'intérieur de la porte, à côté du distributeur de détergent.

Pour remplir le distributeur, ouvrez le couvercle et versez le liquide de rinçage dans le distributeur jusqu'à ce que l'indicateur de niveau devienne complètement noir. Le volume du récipient du liquide de rinçage est d'environ 140mL.

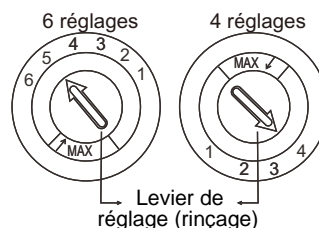
Veillez à ne pas trop remplir le distributeur, car cela pourrait causer une formation excessive de mousse. Essayez toutes les éclaboussures avec un chiffon humide. N'oubliez pas de refermer le couvercle avant de fermer la porte du lave-vaisselle.

Attention !

Nettoyez toute trace de liquide de rinçage lors du remplissage avec un absorbant afin d'éviter un excès de mousse lors du prochain lavage.

Réglage du distributeur de produit de rinçage

Le distributeur de produit de rinçage peut être réglé sur six ou quatre positions. Commencez toujours par régler le distributeur sur "5". Si vous avez des problèmes de taches et de mauvais séchage, augmentez la quantité de produit de rinçage distribuée en retirant le couvercle du distributeur et en tournant le cadran sur "6". La dose est réglée en usine sur la position 5 ou 4.



REMARQUE : Augmentez la dose si des gouttes d'eau ou des taches de calcaire apparaissent sur la vaisselle après le lavage. Réduisez-la en cas de traces blanchâtres collantes sur la vaisselle ou de film bleuâtre sur la verrerie ou les lames de couteau.

D. Fonction du détergent

Les détergents avec leurs ingrédients chimiques sont nécessaires pour éliminer la saleté, la concasser et la transporter hors du lave-vaisselle. La plupart des détergents de qualité commerciaux conviennent à cette fin.

Détergent concentré

Basé sur leur composition chimique, les lave-vaisselles peuvent être divisés en deux types de base:

- détergents alcalins conventionnels, avec des composants caustiques
- détergents concentrés peu alcalins avec des enzymes naturelles

L'utilisation du programme de lavage 'Eco' avec des détergents concentrés réduit la pollution et est bénéfique pour votre vaisselle ; ces programmes de lavage sont spécialement adaptés aux propriétés de dissolution des enzymes du détergent concentré. Pour cette raison, le programme de lavage 'Eco' dans lequel des détergents concentrés sont utilisés peut obtenir les mêmes résultats que ceux que l'on peut uniquement obtenir par le programme 'intensif'.

Pastilles de détergent

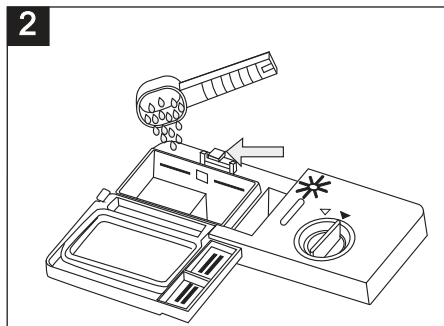
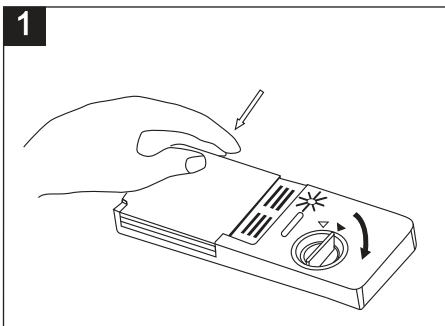
Les pastilles de détergent de différentes marques se dissolvent à différentes vitesses. Pour cette raison, certains détergents ne peuvent pas se dissoudre et développer tout leur pouvoir nettoyant au cours des programmes courts. Par conséquent, veuillez utiliser des programmes longs lorsque vous utilisez des pastilles de détergent, afin d'assurer l'élimination complète des résidus de détergent.

Distributeur de détergent

Le distributeur doit être rempli avant le début de chaque cycle de lavage en suivant les instructions fournies dans le tableau des cycles de lavage. Vos lave-vaisselles consomment moins de détergent et de liquide de rinçage que les lave-vaisselles conventionnels.

Généralement, une seule cuillère à soupe de détergent est nécessaire pour une charge de lavage normale. En outre, les objets les plus souillés ont besoin de plus de détergent. Ajoutez toujours le détergent avant de démarrer le lave-vaisselle, sinon il risque de devenir humide et de ne pas se dissoudre correctement.

Quantité de détergent à utiliser



REMARQUE

- 1 Si le couvercle est posé : appuyez sur le bouton de libération. Le ressort du couvercle s'ouvre.
- 2 Ajoutez toujours le détergent avant de commencer chaque cycle de lavage. Utilisez uniquement un détergent de marque pour le lave-vaisselle.

⚠ ATTENTION !

Le détergent du lave-vaisselle est corrosif ! Veuillez à le garder hors de portée des enfants

Utilisez uniquement un détergent spécialement conçu pour les lave-vaisselle. Gardez votre détergent frais et sec.

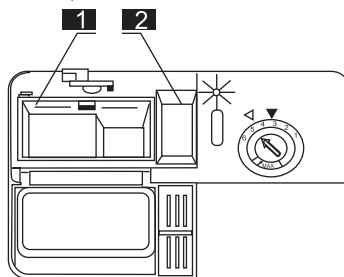
Ne mettez pas de détergent en poudre dans le distributeur avant d'être prêt à laver les vaisselles.

Remplissage du détergent

Remplissez le distributeur de détergent avec du détergent.

Le marquage indique les niveaux de dosage, comme illustré à droite :

- 1 Emplacement détergent pour le cycle de lavage principal : il représente environ 20g de détergent.
- 2 Emplacement détergent pour le cycle de pré-lavage : il représente environ 5g de détergent.



Veillez respecter les recommandations du fabricant en matière de dosage et de stockage, telles qu'indiquées sur l'emballage du détergent. Fermez le couvercle et appuyez jusqu'à ce qu'il se verrouille. Si la vaisselle est très sale, ajoutez une dose de détergent supplémentaire dans la chambre de détergent de prélavage. Ce détergent prendra effet pendant la phase de prélavage.

REMARQUE :

Les informations sur la quantité de détergent pour un seul programme sont disponibles à la dernière page.

Veillez noter les différences possibles en fonction du niveau de salissure et de la dureté spécifique de l'eau.

Veillez respecter les recommandations du fabricant sur l'emballage du détergent.

Détergents

Il y a 3 sortes de détergents

1. Avec du phosphate et du chlore
2. Avec du phosphate et sans chlore
3. Sans phosphate ni chlorure

Le détergent pulvérisé neuf est normalement sans phosphate. La fonction d'adoucissement d'eau du phosphate n'est pas indiquée. Dans ce cas, nous recommandons de remplir le récipient de sel de sel même lorsque la dureté de l'eau est seulement de 6 dH. Si des détergents sans phosphate ont été utilisés lorsque l'eau est dure, des taches blanches apparaissent souvent sur les vaisselles et les verres. Dans ce cas, veuillez ajouter plus de détergent pour obtenir de meilleurs résultats. Les détergents sans chlore ne blanchissent que peu. Les taches fortes et colorées ne seront pas complètement enlevées. Dans ce cas, veuillez choisir un programme avec une température plus élevée.

Fonction Demi-charge (varie selon le modèle)

Utilisée pour faire fonctionner la machine sans la charger complètement.

1. Chargez la vaisselle dans l'appareil à votre convenance.
2. Mettez la machine en marche à l'aide de la touche Marche/arrêt.
3. Sélectionnez le programme désiré et appuyez sur la touche Demi Charge. L'indicateur de Demi-charge s'allume sur l'affichage de l'indicateur de fonction sélectionnée.
4. Fermez la porte de la machine pour lancer le programme.

Avec la fonction demi-charge, vous pouvez économiser de l'eau et de l'énergie en utilisant les paniers inférieurs et supérieurs de l'appareil.

Utilisation de produits de nettoyage

Pour obtenir les meilleures performances du lave-vaisselle, respectez ces instructions de chargement. Les caractéristiques et l'apparence des paniers et de l'usure des couverts peuvent varier par rapport à votre modèle.

Attention avant ou après le chargement des paniers du lave-vaisselle

1. Grattez toute grande quantité de restes de nourriture. Il n'est pas nécessaire de rincer les vaisselles à l'eau courante. Placez les objets dans le lave-vaisselle de la manière suivante :
2. Les tasses, les verres, les pots/poêles et d'autres objets sont placés à l'envers.
3. Les objets courbes ou ceux avec des renforcements doivent être inclinés pour permettre l'eau de s'écouler.
4. Ils sont empilés de manière sécurisée et ne peuvent pas basculer.
5. Ils ne doivent pas empêcher les bras d'arrosage de tourner pendant le lavage.

Les très petits objets ne doivent pas être lavés au lave-vaisselle car ils pourraient facilement tomber hors les paniers.

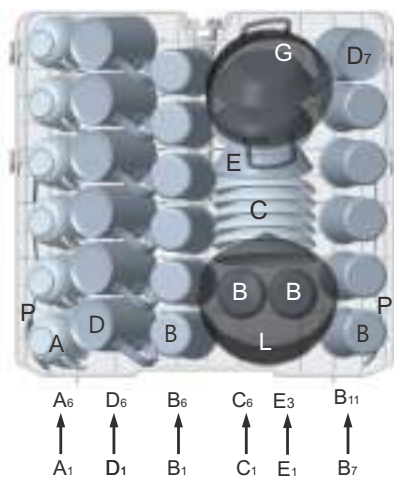
Enlèvement des vaisselles

Pour éviter l'eau de couler du panier supérieur au panier inférieur, nous vous recommandons de vider le panier inférieur d'abord, puis le panier supérieur.

Panier supérieur

Chargement du panier supérieur

Le panier supérieur est conçu pour contenir de la vaisselle plus délicate et légère telle que des verres, des tasses, des petites assiettes, des bols et poêles peu profondes. Placez la vaisselle et ustensiles pour qu'ils ne puissent pas être déplacés par les jets d'eau.



Panier supérieur	
Type	Article
A	tasse
B	verre
C	soucoupe
D	tasse
E	bol à dessert
G	Pot à four
L	Bol en verre
P	Cuillère de service

Réglage du panier supérieur

Si nécessaire, la hauteur du panier supérieur peut être ajustée afin de créer plus d'espace pour les gros ustensiles, soit dans le panier supérieur, soit dans le panier inférieur. La hauteur du panier supérieur peut être réglée en plaçant des roues de différentes hauteurs dans les rails. Les objets longs, les couverts de service, les saladiers ou les couteaux doivent être placés dans les paniers pour ne pas gêner la rotation des bras d'aspersion. L'étagère peut être repliée ou retirée si nécessaire.



Chargement du panier inférieur

Nous vous recommandons de placer les gros articles les plus difficiles à nettoyer dans le panier inférieur, tels que les casseroles, les poêles, les couvercles, les plats de service et les bols, comme indiqué dans le schéma ci-dessous.

Il est préférable de placer les plats de service et les couvercles sur le côté des paniers, afin d'éviter de bloquer la rotation du bras d'aspersion supérieur.

La vaisselle doit toujours être placée en position verticale.

La vaisselle profonde doit être inclinée pour permettre à l'eau de s'écouler.

Le panier inférieur comporte des rangées de picots rabattables afin de pouvoir mettre des casseroles et des poêles plus grandes.



Panier inférieur

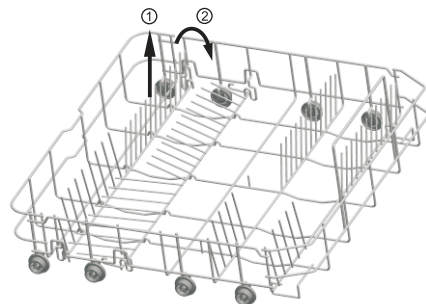
Panier inférieur	
Type	Article
E	bol à dessert
H	Assiette creuse
I	Assiette plate
J	Assiette à dessert
K	assiette à four
F	Petit pot
M	Assiette à dessert en mélamine
N	Bol en mélamine

* Panier inférieur

Picots rabattables

Les picots rabattables permettent de placer plus facilement des gros objets tels que des casseroles, poêles, etc.

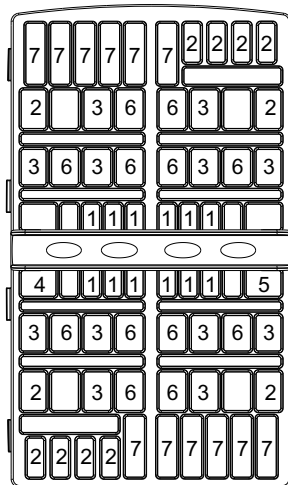
* Pour facultatif



Panier à couverts

Les couverts doivent être placés dans le panier à couverts avec les poignées en bas: si le panier a des paniers latéraux, la cuillère doit être chargée individuellement dans les fentes appropriées; les ustensiles particulièrement longs doivent être placés en position horizontale à l'avant du panier supérieur.

Panier à couverts



Côté porte



Panier à couverts	
Type	objet
1	Cuillères à café
2	Cuillères à dessert
3	Cuillères à soupe
4	Louches
5	Fourches
6	Fourchettes
7	Couteaux

Pour laver au lave-vaisselle les couverts/vaisselle suivants

Ne sont pas appropriés

Couverts à manche en bois, corne de porcelaine ou nacre
objets en plastique qui ne résistent pas à la chaleur

Couverts plus anciens avec des pièces collées qui ne résistent pas à la température

Couverts ou vaisselles collés
objets en étain ou en cuivre

Verres au plomb

objets en acier sujets à la rouille

Plateaux en bois

⚠ ATTENTION !

Ne laissez aucun objet s'étendre à travers le bas

Sont d'aptitude limitée

Certains types de verres peuvent devenir ternes après un grand nombre de lavages.

Les pièces en argent et en aluminium ont tendance à se décolorer pendant le lavage

Les motifs glacés peuvent s'altérer s'ils sont lavés fréquemment par la machine.

NOTE : Ne placez-y pas d'objets sales tels que des cendres de cigarette, de la cire de bougie ou de la peinture.

NOTE : Veuillez ne pas surcharger votre lave-vaisselle. Il n'y a de la place que pour 13 plats standards. N'utilisez pas de vaisselle qui ne convient pas au lave-vaisselle. Ceci est important pour de bons résultats et pour une consommation d'énergie raisonnable.

Chargement des couverts et des vaisselles

Avant de charger les vaisselles, vous devriez :

Enlever les gros restants

Ramollir les restes d'aliments brûlés dans les poêles

Lors du chargement des vaisselles et des couverts, veuillez noter que :

- Les vaisselles et les couverts ne doivent pas entraver la rotation des bras d'aspersion.
- Chargez les objets creux tels que les tasses, les verres, les poêles, etc. avec l'ouverture vers le bas afin que l'eau ne puisse pas s'accumuler dans le récipient ou dans une base profonde.
- Les vaisselles et les couverts ne doivent pas se recouvrir.
Pour éviter d'endommager les verres, ils ne doivent pas se toucher
- Chargez les gros objets les plus difficiles à nettoyer dans le panier inférieur
- Le panier supérieur est conçu pour contenir des ustensiles plus délicats et plus légers tels que des verres, des tasses à café et à thé

Attention !

Les couteaux à lame longue stockés dans une position verticale constituent un danger imprévu !

Les objets de coutellerie longs et/ou coupants, tels que les couteaux à découper, doivent être placés horizontalement dans le panier supérieur

Dommages à la verrerie et aux autres vaisselles

Causes possibles :

- Type de verre ou procédé de fabrication. Composition chimique du détergent.
- Température de l'eau et durée du programme du lave-vaisselle.

Solution suggérée :

- Utilisez des plats en verre ou en porcelaine marqués comme allant au lave-vaisselle par le fabricant.
- Utilisez un détergent doux compatible pour lave-vaisselle. Si nécessaire, demandez plus d'informations aux fabricants de détergent.
- Sélectionnez un programme avec une température
- Pour éviter tout endommagement, sortez les verres et les couverts du lave-vaisselle dès que possible après la fin du programme.



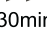

À la fin du lavage

Lorsque le cycle de travail est terminé, l'affichage numérique apparaît "---", puis

s'éteint. Arrêtez l'appareil à l'aide du bouton « Marche/Arrêt », fermez l'alimentation en eau et ouvrez la porte du lave-vaisselle. Attendez quelques minutes avant de décharger le lave-vaisselle pour éviter de manipuler les vaisselles et les ustensiles encore chauds et plus susceptibles de se briser. Ils seront davantage secs.

Programme de lavage recommandé en fonction de la vaisselle

Table de cycle de lavage

Programme	Informations sur la sélection du cycle	Description du cycle	Détergent de pré-lavage/lavage principal	Durée de fonctionnement (min)	Energie (kWh)	Eau (L)
 Intensif	Pour les charges les plus souillées, telles que les casseroles, les poêles, les vaisselles et les couverts contenant des aliments secs depuis un certain temps.	Prélavage Lavage principal (60°C) Rinçage 1 Rinçage 2 Rinçage à chaud Séchage	4/17g	180	1.300	16
Eco (* EN60436) (programme standard)	Pour les charges normalement sales, telles que les casseroles, assiettes, verres et poêles légèrement encrassées, cycle quotidien standard.	Prélavage Lavage principal (44°C) Rinçage à chaud Séchage	4/17g	237	0.936	11
 90min	Pour des assiettes et des casseroles légères et normalement souillées tous les jours. (Exécuter le cycle immédiatement après utilisation)	Prélavage Lavage principal (50°C) Rinçage Rinçage à chaud Séchage	3/16g	90	0.890	14
 30min	Un lavage plus court pour les charges légèrement sales qui ne nécessitent pas de séchage.	Lavage principal (40°C) Rinçage à chaud	15	30	0.500	7
 Pré-rinçage	Pour rincer les vaisselles que vous prévoyez de laver plus tard dans la journée	Prélavage	\	11	0.010	4

1 Le programme ECO convient au nettoyage de la vaisselle normalement sale, c'est le programme le plus efficace en termes de consommation combinée d'énergie et d'eau.

2 Le pré-rinçage manuel de la vaisselle augmentera la consommation d'eau et d'énergie, utilisation non recommandée.

3 Lors de l'utilisation d'un lave-vaisselle domestique conformément à ce manuel d'instructions, par rapport à l'utilisation d'un lave-vaisselle manuel, laver des couverts et des vaisselles dans un lave-vaisselle domestique consomme généralement moins d'énergie et d'eau.

EN60436: ce programme est le cycle de test.

Les informations pour le test de comparabilité conformément à la norme EN60436 sont les suivantes :

- Capacité : 13 couverts
- Position du panier supérieur: roues supérieures sur rails
- Réglage du liquide de rinçage : le distributeur comporte de 4 à 6 niveaux de réglage en fonction de la dureté de l'eau et du modèle.

Démarrage de l'appareil

Lancement d'un cycle de lavage

1. Poussez les paniers inférieur et supérieur. Il est recommandé de charger le panier inférieur d'abord, puis le panier supérieur (voir la section intitulée « Chargement du lave-vaisselle »). Remplissez le détergent (voir la section intitulée « Sel, détergent et liquide de rinçage »).
2. Branchez le lave-vaisselle. L'alimentation est de 220-240V – 50Hz, la puissance de la prise est de 12A 250V – 50Hz.
Assurez-vous que l'alimentation en eau est à pleine pression. Fermez la porte, appuyez sur le bouton « Marche/Arrêt, puis appuyez sur le bouton « Programme » pour sélectionner le cycle de lavage souhaité (voir la section intitulée « Cycles de lavage »).

REMARQUE: Un dé clic peut être entendu lorsque la porte est parfaitement fermée
Lorsque le lavage est terminé, vous pouvez appuyer sur le bouton « Marche/Arrêt »

Mise en marche

1. Ouvrez le robinet, s'il est fermé.
2. Fermez la porte.
3. Assurez-vous que les bras d'aspersion ne sont pas obstrués.
4. Allumez le lave-vaisselle en appuyant sur le bouton « Marche/arrêt »

Sélectionner un programme

Choisissez votre programme en fonction du type de charge et de son degré de saleté.
Les différents programmes et leurs utilisations sont décrits dans le tableau des programmes suivant dans cette brochure. Utilisez le sélecteur pour choisir le programme attendu.

Changer le programme

Prémisse : un cycle en cours ne peut être modifié que s'il est en cours d'exécution depuis peu de temps. Sinon, le détergent aurait peut-être déjà été libéré et l'appareil aurait peut-être déjà drainé l'eau de lavage. Si tel est le cas, vous devez remplir le distributeur de détergent (voir la section intitulée « Remplir le détergent »).

- 1: Appuyez sur le bouton « Marche/Arrêt » pour annuler le programme.
- 2: Rallumez-le et redémarrez un nouveau cycle de lavage (voir la section intitulée « Démarrer un cycle de lavage .. ») ou appuyez sur le bouton pour changer de programme.

REMARQUE: Si vous ouvrez la porte pendant le cycle de lavage, l'appareil se met en pause et émet des signaux d'avertissement. L'affichage numérique indique "E1" et clignote. Lorsque vous fermez la porte, la machine continue à fonctionner après 10 secondes.

Vaisselle oubliée

La vaisselle oubliée peut être ajoutée à tout moment avant l'ouverture du distributeur de détergent

1. Ouvrez un peu la porte pour arrêter le lavage.
2. Une fois que les bras d'aspersion ont fonctionné, vous pouvez ouvrir complètement la porte.
3. Ajoutez la vaisselle oubliée.
4. Fermez la porte, le lave-vaisselle fonctionnera au bout de dix secondes.

ATTENTION!

Il est dangereux d'ouvrir la porte lors du lavage, car l'eau chaude peut vous brûler.

Éteignez le lave-vaisselle

L'afficheur numérique affiche «---» et la sonnerie retentit 6 fois. Seulement dans ce cas, le programme est terminé.

1. Éteignez le lave-vaisselle en appuyant sur le bouton « Marche/Arrêt »
2. Fermez le robinet d'eau!

Ouvrez la porte avec précaution. De la vapeur chaude peut s'échapper lorsque la porte est ouverte!

- La vaisselle chaude est sensible aux chocs. Il faut donc laisser refroidir la vaisselle environ 15 minutes avant de la retirer de l'appareil.
- Ouvrez la porte du lave-vaisselle, laissez-la entrouverte et attendez quelques minutes avant de retirer la vaisselle. De cette façon, ils seront plus froids et le séchage sera amélioré.

Déchargement du lave-vaisselle

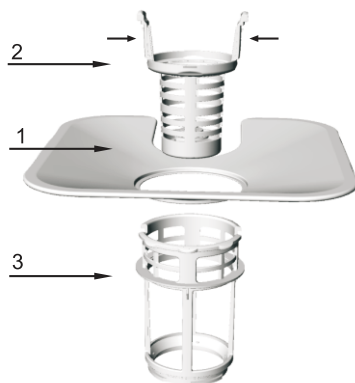
Il est normal que le lave-vaisselle soit humide à l'intérieur.

Videz le panier inférieur en premier, puis le panier supérieur. Cela évitera que de l'eau goutte du panier supérieur sur la vaisselle du panier inférieur.

Entretien

Système de filtrage

Le filtre est utilisé pour éviter que les gros restes et autres articles divers pénètrent à l'intérieur de la pompe. Les résidus peuvent parfois obstruer le filtre.



Le système de filtrage comprend un filtre grossier, un filtre plat (filtre principal) et un filtre microscopique (filtre fin).

1. Filtre plat

Les aliments et les débris seront piégés par un jet spécial sur le bras gicleur inférieur.

2. Filtre grossier

Les gros débris, tels que les os et le verre qui pourraient boucher le drain, seront piégés dans le filtre grossier. Pour retirer un élément coincé dans ce filtre, appuyez doucement sur les robinets situés sur la partie supérieure de ce filtre et retirez-le.

3. micro filtres

Ce filtre retient la saleté et les résidus d'aliments dans la zone du puisard et l'empêche de se redéposer sur la vaisselle pendant un cycle.

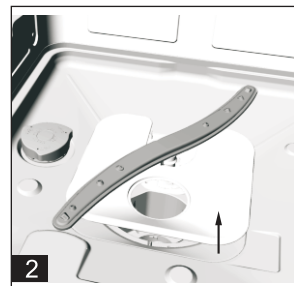
-Inspectez les filtres pour détecter les obstructions chaque fois que vous utilisez le lave-vaisselle.

- En dévissant le filtre grossier, vous pouvez retirer le système de filtre. Enlevez les restes de nourriture et nettoyez les filtres sous l'eau courante.



Étape 1: contrôlez le filtre grossier, puis soulevez-le.

Étape 2: soulevez le filtre plat



REMARQUE: Si vous utilisez les étapes 1 à 2, le système de filtrage sera retiré. tout en fonctionnant de l'étape 2 à l'étape 1, le système de filtrage sera installé.

Ensemble de filtre

Pour des performances et des résultats optimaux, le filtre doit être nettoyé. Le filtre élimine efficacement les particules d'aliments de l'eau de lavage, ce qui lui permet d'être recyclé pendant le cycle. Pour cette raison, il est judicieux de retirer les plus grosses particules d'aliments emprisonnées dans le filtre après chaque cycle de lavage en rinçant le filtre semi-circulaire et la tasse à l'eau courante. Pour retirer le filtre, tirez sur la poignée du gobelet vers le haut. L'ensemble du filtre doit être nettoyé une fois par semaine. Pour nettoyer le filtre grossier et le microfiltre, utilisez une brosse de nettoyage. Ensuite, réassemblez les pièces du filtre comme indiqué sur les figures ci-dessus et réinsérez l'ensemble complet dans le lave-vaisselle, en le positionnant dans son siège et en appuyant vers le bas. Le lave-vaisselle ne doit jamais être utilisé sans les filtres. Un remplacement incorrect du filtre peut réduire les performances de l'appareil et endommager la vaisselle et les ustensiles.

! ATTENTION

Ne faites jamais fonctionner le lave-vaisselle sans les filtres en place. Lorsque vous nettoyez les filtres, ne cognez pas dessus. Sinon, les filtres pourraient être déformés et les performances du lave-vaisselle dégradées.

Nettoyage des bras gicleurs

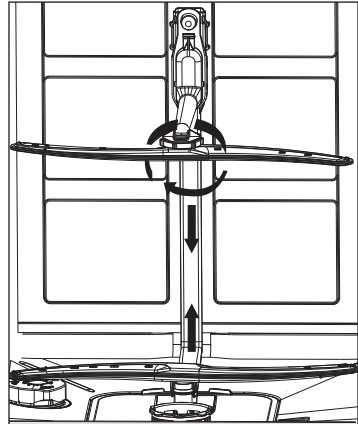
Il est nécessaire de nettoyer les bras gicleurs régulièrement pour que l'eau dure puisse obstruer les jets et les roulements du bras gicleur. Pour retirer les bras gicleurs, desserrez l'écrou dans le sens des aiguilles d'une montre pour retirer la rondelle située sur le dessus du bras gicleur et retirez le bras. Lavez les bras avec de l'eau tiède savonneuse et utilisez une brosse douce pour nettoyer les jets. Remplacez-les après avoir bien rincé.

Prendre soin du lave-vaisselle

Pour nettoyer le panneau de commande, utilisez un chiffon légèrement humide, puis séchez soigneusement.

Pour nettoyer l'extérieur, utilisez une bonne cire pour appareils ménagers.

N'utilisez jamais d'objets tranchants, de tampons à récurer ou de nettoyeurs abrasifs sur aucune partie du lave-vaisselle.



Protéger contre le gel

Si votre lave-vaisselle est laissé dans un endroit non chauffé en hiver, adressez-vous à un service technique

1. Coupez l'alimentation électrique du lave-vaisselle.
2. Coupez l'alimentation en eau et débranchez le tuyau d'arrivée d'eau de la vanne d'eau.
3. Videz l'eau du tuyau d'entrée et de la vanne d'eau. (Utilisez une casserole pour attraper l'eau)
4. Rebranchez le tuyau d'arrivée d'eau sur la vanne d'eau.
5. Retirez le filtre de la cuve et du fond et utilisez une éponge pour utiliser l'eau du puisard.

Nettoyage de la porte

Pour nettoyer le bord de la porte, utilisez uniquement un chiffon doux, chaud et humide. Pour éviter toute pénétration d'eau dans le verrou de la porte et les composants électriques, n'utilisez aucun nettoyant en aérosol.

De même, n'utilisez jamais de nettoyeurs abrasifs ni de tampons à récurer sur les surfaces extérieures, car ils risqueraient de rayer le fini. Certaines serviettes en papier peuvent aussi rayer ou laisser des marques sur la surface.


! ATTENTION!

N'utilisez jamais de nettoyant en aérosol pour nettoyer le panneau de la porte car cela pourrait endommager le verrou de la porte et ses composants électriques. Il est interdit d'utiliser l'agent abrasif ou une serviette en papier à cause du risque de rayer ou de laisser des taches sur la surface de l'acier inoxydable.

- Après chaque lavage, fermez l'alimentation en eau de l'appareil et laissez la porte légèrement entrouverte afin que l'humidité et les odeurs ne restent pas emprisonnées.
- Retirer le bouchon
Avant de nettoyer ou d'effectuer une maintenance, débranchez toujours la fiche de la prise. Ne courez pas de risques.
- Aucun solvant ou nettoyage abrasif
Pour nettoyer l'extérieur et les parties en caoutchouc du lave-vaisselle, n'utilisez pas de solvants ni de produits de nettoyage abrasifs. Utilisez uniquement un chiffon et de l'eau chaude savonneuse. Pour éliminer les taches ou les tâches de la surface de l'intérieur, utilisez un chiffon imbibé d'eau et un peu de vinaigre blanc ou un produit nettoyant spécialement conçu pour les lave-vaisselle.
- Lorsque vous partez en vacances, il est recommandé de lancer un cycle de lavage avec le lave-vaisselle vide, puis de débrancher la prise, de couper l'alimentation en eau et de laisser la porte de l'appareil légèrement entrouverte. Cela aidera les joints à durer plus longtemps et empêchera les odeurs de se former dans l'appareil.
- Déplacement de l'appareil
Si l'appareil doit être déplacé, essayez de le maintenir en position verticale. Si nécessaire, il peut être placé sur le dos.
- Scellés
L'un des facteurs responsables de la formation d'odeurs dans le lave-vaisselle est la nourriture qui reste emprisonnée dans les joints. Un nettoyage périodique avec une éponge humide permettra d'éviter cela.

⚠ Attention:

L'installation des tuyaux et des équipements électriques doit être effectuée par des professionnels.

⚠ Attention	
	<p>Risque de choc électrique! Débranchez l'alimentation électrique avant d'installer le lave-vaisselle. Ne pas le faire peut entraîner la mort ou un choc électrique.</p>

Dépannage

Codes d'erreur

Lorsque certains dysfonctionnements se produisent, l'appareil affiche des codes d'erreur pour vous avertir.

Codes	Significations	Causes possibles
E1	Porte ouverte	La porte est ouverte lorsque le lave-vaisselle est en marche
E2	Entrée d'eau	Dysfonctionnement d'entrée d'eau
E4	Capteur de température	Dysfonctionnement du capteur de température
E5	Débordement/fuite	Un débordement se produit/une fuite d'eau se produit
E7	Elément chauffant	Chauffage anormal

⚠ ATTENTION!

En cas de débordement, fermez l'alimentation en eau principale avant d'appeler un service. S'il y a de l'eau dans le bac de la base en raison d'un remplissage excessif ou d'une petite fuite, l'eau doit être éliminée avant de redémarrer le lave-vaisselle

Avant d'appeler pour le service

L'examen des tableaux des pages suivantes peut vous éviter de faire appel à un service.

Problème	Causes possibles	Que faire
Lave-vaisselle ne fonctionne pas	Le fusible a sauté ou le disjoncteur a agi	Remplacez le fusible ou réinitialisez le disjoncteur. Retirez tous les autres appareils partageant le même circuit avec le lave-vaisselle.
	L'alimentation n'est pas allumée	Assurez-vous que le lave-vaisselle est en marche et que la porte est bien fermée. Assurez-vous que le cordon d'alimentation est correctement branché dans la prise murale.
	La pression de l'eau est basse	Vérifiez que l'alimentation en eau est correctement raccordée et que l'eau est ouverte.
La pompe de vidange ne s'arrête pas	Débordement	Le système est conçu pour détecter un débordement. Lorsque cela se produit, il arrête la pompe de circulation et active la pompe de vidange.
Bruit	Certains sons audibles sont normaux	Son de l'ouverture de la tasse de détergent.
	Les ustensiles ne sont pas fixés dans les paniers ou quelque chose de petit est tombé dans le panier	Pour s'assurer que tout est sécurisé dans le lave-vaisselle.
	Moteur bourdonne	Le lave-vaisselle n'a pas été utilisé régulièrement. Si vous ne l'utilisez pas souvent, pensez à le remplir et à le vider toutes les semaines, ce qui aidera à garder le phoque humide.
Mousses dans la baignoire	Détergent inapproprié	Utilisez uniquement le détergent spécial pour lave-vaisselle pour éviter les dépôts de mousse. Si cela se produit, ouvrez le lave-vaisselle et laissez la mousse s'évaporer. Ajouter 1 gallon d'eau froide dans la baignoire. Fermez et verrouillez le lave-vaisselle, puis lancez le cycle de lavage « de pré-rinçage » pour évacuer l'eau ... Recommencez si nécessaire.
	Agent de rinçage renversé	Essuyez toujours immédiatement les éclaboussures de produit de rinçage.
Intérieur de la baignoire teintée	Un détergent avec colorant a été utilisé	Assurez-vous que le détergent est celui sans colorant.
La vaisselle et les couverts ne sont pas propres	Programme inapproprié Chargement incorrect du panier	Sélectionnez un programme plus fort. Assurez-vous que l'action du distributeur de détergent et des bras d'aspersion ne soit pas bloquée par une grande vaisselle.
Spots et tournage sur des verres et des couverts	1 Eau extrêmement dure 2 Température d'entrée basse 3 Surcharge du lave-vaisselle 4 Chargement incorrect 5 Détergent en poudre ancien ou humide 6 Distributeur de produit de rinçage vide 7 Dosage incorrect de détergent	Pour enlever les taches de la verrerie: 1 Sortez tous les ustensiles en métal du lave-vaisselle. 2 Ne pas ajouter de détergent. 3 Choisissez le cycle le plus long. 4 Démarrez le lave-vaisselle et laissez-le fonctionner pendant environ 18 à 22 minutes, puis le laver au lavage principal. 5 Ouvrez la porte pour verser 2 tasses de vinaigre blanc dans le fond du lave-vaisselle. 6 Fermez la porte et laissez le lave-vaisselle terminer le cycle. Si le vinaigre ne fonctionne pas: Répétez l'opération ci-dessus, mais utilisez 1/4 tasse (60 ml) de cristaux d'acide citrique à la place du vinaigre.

Nébulosité sur la verrerie	Combinaison d'eau douce et trop de détergent	Utilisez moins de détergent si vous avez de l'eau douce et sélectionnez le cycle le plus court pour laver la verrerie et la nettoyer.
Film jaune ou marron sur les surfaces intérieures	Taches de thé ou de café	Utilisez une solution de 1/2 tasse d'eau de Javel et 3 tasses d'eau tiède pour éliminer les taches à la main. ▲ Avertissement Vous devez attendre 20 minutes après un cycle pour laisser les éléments chauffants refroidir avant de nettoyer l'intérieur; sinon, il y aura des brûlures.
	Les dépôts de fer dans l'eau peuvent causer un film global	Vous devez appeler une entreprise d'adoucisseur d'eau pour obtenir un filtre spécial.
Film blanc sur la surface intérieure	Minéraux d'eau dure	Pour nettoyer l'intérieur, utilisez une éponge humide avec du détergent pour lave-vaisselle et portez des gants en caoutchouc. N'utilisez jamais de détergent autre que le détergent pour lave-vaisselle, pour éviter le risque de formation de mousse ou de mousse.
Le couvercle du distributeur de détergent ne peut pas être fermé correctement	Des résidus de détergent encrassés bloquent la capture	Nettoyez le détergent de la prise.
Détergent laissé dans les gobelets distributeurs	Les plats bloquent les tasses détersives	Re-charger la vaisselle correctement.
Vapeur	Phénomène normal	Il y a de la vapeur qui passe à travers l'évent par le loquet de la porte pendant le séchage et l'évacuation de l'eau.
Marques noires ou grises sur les plats	Des ustensiles en aluminium ont frotté contre la vaisselle	Utilisez un nettoyant abrasif doux pour éliminer ces marques.
L'eau debout sur le fond de la baignoire	C'est normal	Une petite quantité d'eau propre autour de la sortie au fond de la baignoire maintient le joint d'étanchéité lubrifié.
Lave-vaisselle fuit	Débordement du distributeur ou du produit de rinçage renversé	Veillez à ne pas trop remplir le distributeur de produit de rinçage. Le produit de rinçage renversé peut causer une sursaturation et un débordement. Essayez les éclaboussures avec un chiffon humide.
	Lave-vaisselle n'est pas de niveau	Assurez-vous que le lave-vaisselle est de niveau.

Spécifications techniques

Paramètre	Valeur	Paramètre	Valeur	
Capacité nominale (ps)	13	Dimensions en cm	Hauteur	84.5
			Largeur	60
			Profondeur	60
IEE	55.9	Classe d'efficacité énergétique	E	
Indice de performance de lavage	1.13	Indice de performance de séchage	1.09	
Consommation d'énergie en kWh [par cycle], sur la base du programme eco avec alimentation en eau froide. La consommation réelle d'énergie dépend des conditions d'utilisation de l'appareil.	0.936	Consommation d'eau en litres [par cycle], sur la base du programme eco. La consommation d'eau réelle dépend des conditions d'utilisation de l'appareil et de la dureté de l'eau.	11	
Durée du programme (h:min)	3:57	Type	Pose libre	
Émissions de bruit acoustique dans l'air [dB(A) re 1 pW]	47	Classe d'émissions de bruit acoustique dans l'air	C	
Mode arrêt (W)	0.49	Mode veille (W)	0.60	
Démarrage différé (W) (le cas échéant)	1.00	Mode veille avec maintien de la connexion au réseau (W) (le cas échéant)	-	
Durée minimale de la garantie offerte par le fournisseur : 24 mois				
Informations supplémentaires: N/A				
Lien internet vers le site web du fournisseur où se trouvent les informations visées à l'annexe II, point 6, du règlement (UE) 2019/2022 de la Commission : www.sideme.fr				

Modèle:	GLV13C47W GLV13C47S
Tension nominale:	220-240V
Puissance nominale:	1850W
Fréquence nominale:	50Hz

Remarque: Plus d'informations sur les données, veuillez scanner le code QR sur l'étiquette énergétique.

Enlèvement des appareils ménagers usagés



La directive européenne 2012/19/UE sur les déchets d'équipements électriques et électroniques (DEEE) exige que les appareils ménagers usagés ne soient pas jetés dans le flux normal des déchets municipaux. Les appareils usagés doivent être collectés séparément afin d'optimiser le taux de valorisation et de recyclage des matériaux qui les composent, et de réduire l'impact sur la santé humaine et sur l'environnement. Le symbole de la poubelle barrée est apposé sur tous les produits pour vous rappeler les obligations de collecte sélective.



**LE TRI
+ FACILE**



Séparez les éléments avant de trier